

SENSIBILIZAR PARA A PRESERVAÇÃO DOS RECURSOS HÍDRICOS

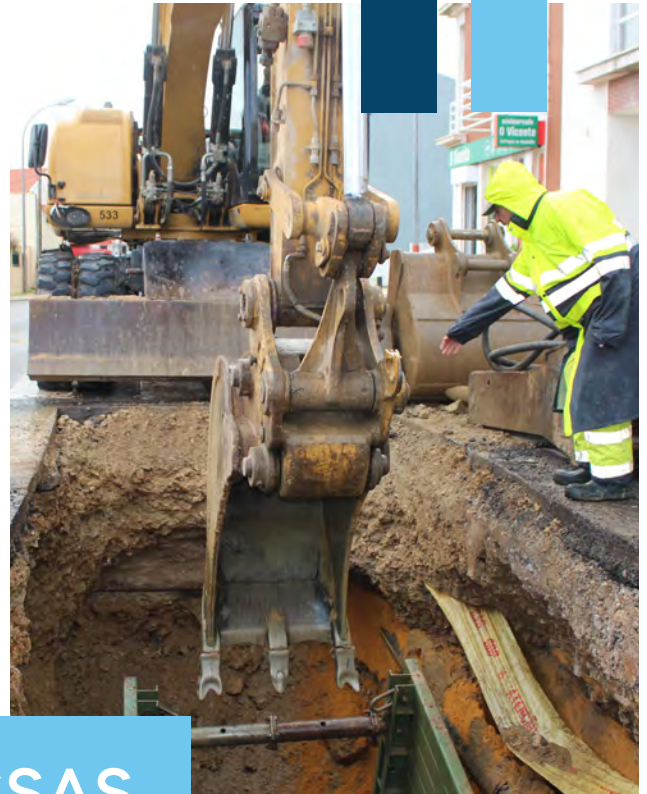
O **Dia Mundial da Água** é assinalado anualmente a **22 de março** e tem como objetivo consciencializar a população sobre a importância da água para a vida e alertar para os problemas enfrentados em todo o mundo relacionados com a escassez e contaminação deste recurso vital.

Em Portugal, onde a água é considerada um bem público, existem desafios na gestão deste recurso, como a seca e a poluição. Neste dia, os SMAS promovem atividades para sensibilizar a população para a necessidade de um uso consciente e sustentável da água, incentivando ações como o consumo responsável e a preservação dos recursos hídricos.

É fundamental que todos estejam conscientes da importância da água e da necessidade de preservá-la para as gerações futuras. Pequenas ações, adotando comportamentos ambientalmente responsáveis, podem fazer a diferença.



FOLHA
INFORMATIVA



AS NOSSAS EQUIPAS



FIM DA EUROPA: CORRIDA MAIS BONITA FOI TAMBÉM A MAIS ECOLÓGICA

OS SMAS de Sintra apoiaram a 32.ª edição da Corrida Fim da Europa, realizada no dia 29 de janeiro, que contou com 2.500 participantes. A prova, organizada pela Câmara de Sintra, assumiu preocupações ao nível da responsabilidade ambiental, promovendo a separação seletiva de resíduos e a qualidade da água da rede pública.

Os SMAS de Sintra criaram condições para a recolha seletiva de plásticos e biorresíduos e distribuíram águas aromatizadas, promovendo a qualidade da água da rede pública, sob o mote “Beba água da torneira”.

A Corrida Fim da Europa contou também com a participação de funcionários dos SMAS de Sintra. A melhor classificação foi conquistada por David Pantana, seguindo-se Jorge Vilela e Marisa Carvalho. Completaram a prova ainda André Pereira, Rui Mendes, Luís Macedo, Néelson Vieira, Ricardo Dias, Ana Dionísio, José Carlos Rodrigues, Bruno Correia e Andreia Duarte. A corrida foi vencida por Bruno Lourenço e Inês Marques na geral masculina e feminina, respetivamente.



SISTEMA DE RECOLHA DE BIORRESÍDUOS AVANÇA SOBRE CARRIS EM SINTRA



O Município de Sintra continua a desenvolver uma campanha de divulgação do sistema de recolha de biorresíduos, que abrange todo o concelho. A iniciativa promovida pelos SMAS de Sintra está a ser divulgada através de uma carruagem decorada e com painéis informativos no interior dos comboios.

A campanha de divulgação, que estará operacional ao longo de três meses, será desenvolvida ainda na rede de MUPI das principais estações ferroviárias da Linha de Sintra e em outdoors e painéis informativos em várias localizações do concelho. Tendo em conta a obrigatoriedade da recolha seletiva de resíduos alimentares em todo o país a partir do início de 2024, os SMAS avançaram com a expansão do sistema a todo o território de Sintra, no início do último trimestre de 2022.

SINTRA DISTINGUIDA COMO AUTARQUIA FAMILIARMENTE RESPONSÁVEL



Pelo terceiro ano consecutivo, o Município de Sintra, foi reconhecido com a Bandeira Verde do Observatório das Autarquias Familiarmente Responsáveis (OAFR), por adotar políticas de apoio às famílias. O OAFR destacou as medidas adotadas pelo município em relação aos serviços básicos, como a aplicação de tarifas sociais no abastecimento de água, saneamento e resíduos urbanos. Os SMAS atualmente beneficiam 2.814 clientes com tarifas bonificadas.

O prémio, que distinguiu 95 municípios entre os 145 que aderiram ao projeto, tem como objetivo reconhecer as autarquias que desenvolvem medidas para atender às necessidades das famílias em áreas como apoio à maternidade e paternidade, conciliação entre trabalho e família, serviços básicos, educação, habitação, transportes, saúde, cultura, desporto e tempo livre, entre outras.

O Município de Sintra, além de um programa de doação de alimentos que beneficiou 4.316 pessoas em 2021, oferece tarifas bonificadas na área do abastecimento de água e saneamento através dos SMAS.

As tarifas incluem a Tarifa Solidária para utentes em situação de desemprego, a Tarifa Social para utilizadores que beneficiem do Rendimento Social de Inserção, e a Tarifa Familiar para utilizadores de consumo doméstico com agregados familiares com mais de quatro elementos.

Em 2023, a Câmara Municipal decidiu assumir o custo das tarifas bonificadas dos SMAS de Sintra, que ascendem a cerca de 700 mil euros, como parte do pacote de medidas de apoio às famílias do concelho.

O Observatório também destacou as iniciativas do município na sensibilização ambiental, incluindo a recolha de biorresíduos e compostagem, além de outras ações relacionadas com a água e os resíduos.

O Observatório das Autarquias Familiarmente Responsáveis, criado em 2008, é uma iniciativa da Associação Portuguesa de Famílias Numerosas que visa reconhecer as autarquias que adotam práticas amigas das famílias, potenciando a partilha de experiências e projetos para favorecer um tecido social coeso e prevenir situações de risco e vulnerabilidade.

SMAS RENOVAM ADESÃO AO COMPROMISSO PAGAMENTO PONTUAL

Os SMAS renovaram o Compromisso de Pagamento Pontual (CPP) a fornecedores em 2023. Este movimento tem como objetivo promover uma cultura de pagamento no prazo e potenciar a competitividade da economia portuguesa. O CPP já reúne cerca de 2200 entidades, incluindo a ACEGE, IAPMEI, CIP, APIFARMA, Caixa Geral de Depósitos, Ordem dos Contabilistas Certificados e a empresa Informa D&B. Segundo os responsáveis, 84% das empresas portuguesas não cumprem os seus prazos de pagamento, o que coloca em causa a sobrevivência do tecido empresarial.

Os SMAS comprometem-se a pagar atempadamente aos seus fornecedores, contribuindo para a saúde financeira do tecido empresarial e o desenvolvimento económico do concelho.



INVESTIMENTOS



EMPREITADA DE PALMEIROS E ALTO DAS FALIMAS AVANÇA AO LONGO DA EN 117

Os SMAS investem 1,1 milhões de euros na construção do subsistema de Palmeiros e Alto das Falimas, na União das Freguesias de Almargem do Bispo, Pêro Pinheiro e Montelavar. A empreitada visa a requalificação da rede de abastecimento de água e a construção de uma rede de drenagem de águas residuais domésticas, incluindo a construção de uma estação e conduta elevatória. Para minimizar a abertura de vala na estrada, o método utilizado implicou a destruição da conduta existente através de rebentamento, com a introdução de uma nova tubagem em PEAD (Polietileno de Alta Densidade). A conclusão da obra está prevista para este ano e irá beneficiar cerca de 300 habitantes.

Com a conclusão da obra, Palmeiros e Alto das Falimas terão saneamento, com as águas residuais a serem encaminhadas para a estação elevatória e posterior tratamento na ETAR de Cortegaça e Coutinho Afonso.

Almargem do Bispo, Pêro Pinheiro e Montelavar têm sido alvo de vários investimentos nos últimos anos, com destaque para a construção de redes de drenagem de águas residuais e abastecimento de água em várias localidades. A próxima intervenção prevista é a requalificação da ETAR de Almargem do Bispo, com um investimento de 640 mil euros.

VILA DE SINTRA

INTERVENÇÃO NA RUA DA BIQUINHA

Os SMAS substituíram um coletor de águas residuais na Rua da Biquinha, no Centro Histórico de Sintra. O coletor anterior, em alvenaria, colapsou e impediu o escoamento das águas residuais. Para solucionar o problema, os SMAS instalaram um coletor em PVC com diâmetro de 400 mm e uma caixa de visita intermédia, além de desviar o traçado do coletor para a via pública.

Ao mesmo tempo, os SMAS remodelaram a rede de abastecimento de água, substituindo o material de ferro fundido envelhecido por tubagem em PVC. Os ramais domiciliários serão substituídos por tubagem de PEAD e novas válvulas de seccionamento serão instaladas.



REMODELAÇÃO DA ETAR DE ALMARGEM DO BISPO

Os SMAS têm previsto um investimento de 640 mil euros na remodelação da Estação de Tratamento de Águas Residuais (ETAR) de Almargem do Bispo, com um prazo de execução de 450 dias. Para além de melhorar as instalações da ETAR, a intervenção inclui a implementação de uma etapa de tratamento complementar, que possibilitará a reutilização da água residual tratada na própria unidade. O contrato de obra foi já celebrado com o empreiteiro responsável.

Com esta intervenção, os SMAS não só melhoram as condições de funcionamento da ETAR, como também aumentam os níveis de reutilização de água residual tratada em diversas áreas, tal como já acontece em 10 ETAR. Em cinco dessas unidades, a água tratada é utilizada externamente para a limpeza e desobstrução de coletores e lavagem de contentores de recolha de resíduos.

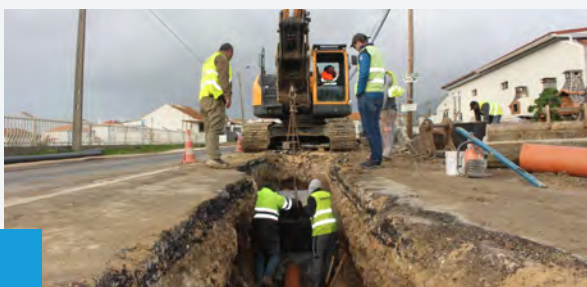
Além da reabilitação da ETAR de Almargem do Bispo, a reutilização da água residual tratada também será incrementada nas ETAR de Sabugo e São João das Lampas, conforme já previsto nos respetivos projetos de reabilitação. A ETAR da Cavaleira também será remodelada, num investimento de 1 milhão e 600 mil euros, o que permitirá a rega dos espaços verdes do futuro Hospital de Proximidade de Sintra e do Parque Urbano da Cavaleira.

Recentemente, os SMAS concluíram a construção da ETAR de Cabrela, na União das Freguesias de São João das Lampas e Terrugem, num investimento de cerca de 660 mil euros. Esta ETAR complementa a execução em curso da rede de drenagem de águas residuais de Silva, Faião, Cabrela e Casais de Cabrela, no valor de 1 milhão e 600 mil



CONSTRUÇÃO DO SISTEMA DE SANEAMENTO DE AREIAS E ALVARINHOS AVANÇA NO TERRENO

Os SMAS investem 2 milhões de euros na construção do subsistema de saneamento de Areias e Alvarinhos, que inclui a construção de coletores de drenagem de águas residuais domésticas e pluviais, bem como a remodelação da rede de abastecimento de água.



A intervenção, que irá beneficiar cerca de 600 pessoas, faz parte de um plano de investimentos que ascende a mais de 22 milhões de euros para a área de São João das Lampas e Terrugem.

Além disso, há outros investimentos planeados em São João das Lampas e Terrugem, como a execução da ETAR de Alvarinhos e Areias, assim como a construção da rede de águas residuais domésticas e remodelação da rede de abastecimento de água em outras localidades, num investimento estimado em 12 mil euros. Desde 2017, já foram investidos 5,8 milhões de euros.

OBRAS POR ADMINISTRAÇÃO DIRETA

AZENHAS DO MAR

INSTALAÇÃO DE VÁLVULA REDUTORA DE PRESSÃO

Foi realizada a instalação de duas Válvulas Redutoras de Pressão (VRP) com o objetivo de controlar a pressão de água numa rede de distribuição, mais especificamente na Rua da Casarita. A VRP é um equipamento utilizado para controlar a pressão da água em uma rede de distribuição. Com ela, é possível manter os valores de pressão em um nível adequado e seguro para as instalações e equipamentos que utilizam a água, além de evitar vazamentos e desperdícios. A construção da caixa para alojamento da VRP é importante, pois garante a proteção do equipamento e facilita o acesso para manutenção e reparos.

Com a conclusão da instalação das VRP's e sua colocação em serviço, espera-se que a pressão da água na Rua da Casarita seja regulada e controlada adequadamente, trazendo benefícios para os moradores da região.



CABRA FIGA

REMOÇÃO DE TAMPA DE CAIXA DE VISITA DE INTERIOR DO COLETOR PLUVIAL NA AV. SANTA ISABEL

A existência de reclamações sobre obstrução do coletor pluvial, levaram à abertura de vala para a retirada de uma tampa de caixa de visita que estava atravessada no coletor.

SACOTES

REPARAÇÃO DE CONDUTA ELEVATÓRIA DE ÁGUAS RESIDUAIS NA ESTRADA DA AZEITEIRA

Tendo havido reclamações sobre escorrências de águas residuais domésticas na via pública, foi necessária a reparação de uma conduta elevatória de águas residuais numa extensão de 2 m em PVC de diâmetro 200 mm.



ABRUNHEIRA

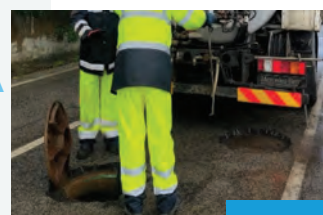
REPARAÇÃO DE COLETOR DOMÉSTICO NA RUA HUMBERTO DELGADO

Devido a uma obstrução do coletor doméstico, foram realizadas diversas tentativas infrutíferas de desobstrução do coletor doméstico com viaturas de limpeza de coletores. Por fim, houve a necessidade de reparação do coletor doméstico, que apresentou algumas condicionantes, como: profundidade de implantação do coletor, necessidade de desvio do caudal afluente ao coletor, ocorrência de precipitação, águas existentes no subsolo e obstrução do coletor para jusante. Foi iniciada a limpeza das terras/resíduos acumulados no interior do coletor doméstico.

LOUREL

NIVELAMENTO DE TAMPAS DE CAIXAS DE VISITA PARA TRABALHOS DE DESOBSTRUÇÃO DE COLETOR DOMÉSTICO NA ESTRADA DA CAVALEIRA

Decorrente de reclamações de esgoto a vazar para a via pública, foi necessário localizar/identificar várias tampas de caixas de visita que se encontravam tapadas com betuminoso para possibilitar os trabalhos de desobstrução, tendo-se iniciado os trabalhos de nivelamento de cotas do pavimento e de recolocação das novas tampas.





SMAS E O AMBIENTE

EXPOSIÇÃO “RESÍDUOS E RECICLAGEM” PATENTE EM ESCOLA DE AGUALVA



A Escola Básica D. Domingos Jardo, em Agualva, recebeu a exposição "Resíduos e Reciclagem", que visa sensibilizar os cidadãos, principalmente os jovens, para a adoção de comportamentos adequados na separação e deposição de resíduos.

A exposição é composta por 15 roll-ups desenvolvidos pelos SMAS, que abordam temas como reciclagem, redução de produção de resíduos e como se processa a recolha, transporte e tratamento dos mesmos. O projeto foi criado em convergência com os Objetivos de Desenvolvimento Sustentável, nomeadamente o 12, relativo à produção e consumo sustentáveis. Destaque para o alerta "O que Cai ao Chão Cai ao Mar", que pretende sensibilizar para a contaminação dos oceanos através do lixo lançado para as sarjetas.



AÇÕES DE SENSIBILIZAÇÃO SOBRE BIORRESÍDUOS EM CASAL DE CAMBRA E VILA VERDE

No dia 25 de fevereiro, os SMAS de Sintra promoveram ações de divulgação sobre recolha seletiva de biorresíduos em Casal de Cambra e em Vila Verde. Em Casal de Cambra, estiveram no Parque Urbano 25 de abril de 1974, no âmbito de atividades de Carnaval promovidas pela Junta de Freguesia. Em Vila Verde, participaram no Encontro Comunitário "Sopas & Sabores Saloios" na sociedade local, que visou angariar fundos para atividades escolares.

Este sistema, que já está disponível em todo o concelho de Sintra, tornar-se-á obrigatório em todo o país a partir do próximo ano. Além dos benefícios ambientais, os aderentes recebem um desconto no tarifário dos serviços de água e resíduos dos SMAS de Sintra.

A adesão pode ser feita no site ou nos balcões de atendimento dos SMAS de Sintra. Os resíduos

orgânicos devem ser colocados em sacos verdes e depositados nos contentores de resíduos indiferenciados. Na TratoLixo, os sacos verdes são triados e encaminhados para valorização.

Em Vila Verde, os SMAS de Sintra realizaram atividades de educação e sensibilização ambiental, além da ação de divulgação dos biorresíduos. Esta iniciativa foi um momento de convívio e partilha, bem como uma oportunidade para angariar fundos para a realização de atividades em benefício das crianças da Escola EB1/JI.





EXPOSIÇÕES “DEBAIXO D’ÁGUA” E “CUIDADO! INVASORAS AQUÁTICAS” NO ESPAÇO SMAS DA RIBEIRA DE SINTRA

O Espaço SMAS de Sintra foi reaberto ao público com duas novas exposições: “Debaixo D’Água”, da autoria de Stephan.Arte, e “Cuidado! Invasoras Aquáticas”, desenvolvida pelo Museu Nacional de Ciências Naturais de Madrid, com o apoio da Universidade de Évora.

A exposição “Debaixo D’Água” retrata a “Operação Recife”, iniciativa de sustentabilidade que consistiu em transformar cerca de 2.500 carruagens do metropolitano de Nova Iorque em recifes artificiais com o objetivo de acolher espécies marinhas. A mostra inclui locais emblemáticos da Vila Património Mundial, como o Palácio Nacional da Pena, numa suposta viagem subaquática até à Praia das Maçãs.

Já a exposição “Cuidado! Invasoras Aquáticas” visa sensibilizar o público para a ameaça das espécies invasoras aquáticas para a biodiversidade marinha, no âmbito do projeto LIFE INVASAQUA que tem por objetivo reduzir o seu impacto nos ecossistemas aquáticos de água doce e em estuários de Portugal e Espanha.

A inauguração das exposições, que decorreu no dia 28 de janeiro, assinalou a reabertura do polo museológico gerido pelos SMAS, após a realização de obras, já a pensar no futuro Museu da Água e Resíduos (MAR), que será criado este ano. Para Carlos Vieira, diretor delegado dos SMAS, a inauguração das exposições é mais um passo na revitalização do espaço, antiga Oficina da Ciência e Centro de Ciência Viva.

Além das duas exposições, há também uma mostra com trabalhos de alunos de escolas e jardins de infância de Casal de Cambra sobre saneamento. Com conteúdos desenvolvidos pelo Museu Nacional de Ciências Naturais de Madrid e pela Universidade de Évora, as exposições são uma lição de educação ambiental, em particular para o público mais jovem, frisou Ana Cristina Falcão, chefe de Divisão da Direção Regional da Conservação da Natureza e Florestas de Lisboa e Vale do Tejo.

CORTA MATO ESCOLAR ASSUME PREOCUPAÇÕES AMBIENTAIS, COM O APOIO DOS SMAS DE SINTRA

Os SMAS de Sintra apoiaram o Corta Mato de apuramento para o Nacional do Desporto Escolar, que ocorreu em fevereiro, na Base Aérea n.º 1, na Granja do Marquês. Os SMAS de Sintra sensibilizaram os 1500 alunos participantes para a correta separação dos resíduos, em particular no domínio das embalagens de plástico e de indiferenciados, com foco nos restos alimentares (biorresíduos).

O objetivo foi tornar a prova desportiva mais ecológica e passar uma mensagem de sustentabilidade às novas gerações, promovendo a recolha seletiva e a Economia Circular. A prova contou com o apoio da Câmara Municipal de Sintra e da Academia da Força Aérea.



FAÇA VOCÊ MESMO.

NO DIA DO PAI TAMBÉM PODE REUTILIZAR.



Com o Dia do Pai (19 março) a aproximar-se, podemos demonstrar o nosso amor e gratidão. Uma sugestão interessante é oferecer-lhes uma taça personalizada, que pode ser utilizada para guardar bombons, chaves ou outros objetos. Além de ser um presente útil, é também uma oportunidade para passar algum tempo juntos e aprender algo novo.

Vamos ensinar como fazer taças que podem ser personalizadas e oferecidas como um presente especial no dia do pai. É uma atividade divertida e criativa que pode ser apreciada por pais e filhos de todas as idades.



1. Cortar uma garrafa de plástico (tamanho a gosto) pela parte superior da boca (10cm) e a parte inferior (5cm).

MATERIAIS QUE NECESSITA:

- 1 garrafa de plástico (tamanho a gosto)
- Decorações a gosto (spray, cartolinas, papeis coloridos, etc).



2. Faça um orifício na parte inferior da garrafa de forma a encaixar o gargalo na mesma.



3. Enrosque a tampa de forma a que ambas as peças fiquem unidas.



4. Para finalizar, enfeite a gosto. Pode utilizar spray e papeis para decorar.

QUALIFIQUE-SE!



Não concluiu o 9º ou o 12º ano?

O Centro Qualifica do agrupamento de escolas Monte da Lua tem uma equipa especializada para o acompanhar neste desafio! Contacte a Formação dos SMAS-Sintra através das extensões 2272 (Ana Borges), 2116 (Helena Prata) ou 2114 (Patrícia Lopes)

Invista no seu projeto de qualificação!

O Centro Qualifica do Agrupamento de Escolas Monte da Lua, Sintra, integra a rede nacional de centros especializados em qualificação de adultos, constituindo-se como uma estrutura que visa a concretização do objetivo do Programa Qualifica, tendo por objetivo melhorar os níveis de educação e formação dos adultos, contribuindo para a melhoria dos níveis de qualificação da população e a melhoria da empregabilidade dos indivíduos.

Os SMAS de Sintra têm um protocolo com o Agrupamento de Escolas Monte da Lua, que possibilita aos trabalhadores terminarem o ensino básico ou secundário.



ATIVIDADE

SMAS-SINTRA - OFICINA AMBIENTAL



FINIS DE SEMANA

MARÇO

Descrição da Atividade

COMPOSTAGEM

SESSÕES: 11h00 | 12h00 | 15h00 | 16h00

Introdução ao conceito de compostagem. Descobrir quais os resíduos a colocar num compostor, e qual a melhor forma de o fazer.

Horário de Funcionamento:

Terça-Feira a Domingo, das 10h00 às 13h00 e das 14h00 às 18h00
Encerra às Segundas-Feiras e Faltados

Rua Carlos de Oliveira Carvalho, n.º 19
Ribeira de Sintra | 2710-540 Sintra
N 38° 48' 8.3" | W 9° 23' 42.4" Telefone: (+351) 219 247 730

MARÇO

Dom	Seg	Ter	Qua	Qui	Sex	Sab
			1	2	3	4
5	6	7	8	9	10	11
12	13	14	15	16	17	18
19	20	21	22	23	24	25
26	27	28	29	30	31	

3 a 5 – Festival do Chocolate - Aigualva
11 – Dia Mundial da Canalização
14 a 16 – III Mostra de Oferta Formativa - Monte Abraão
19 – Dia do Pai
21 – Dia Mundial da Árvore
21 a 24 – 16º Congresso da Água - Lisboa
22 – Dia Mundial da Água
 – Atividade "Compostagem"

ABRIL

Dom	Seg	Ter	Qua	Qui	Sex	Sab
						1
2	3	4	5	6	7	8
9	10	11	12	13	14	15
16	17	18	19	20	21	22
23	24	25	26	27	28	
30						

7 – Sexta-Feira Santa
9 – Páscoa
22 – Dia Internacional da Terra
25 – Dia da Liberdade

Atendimento Comercial 800 202 107 | 9h00 - 17:30 **Leituras** 800 505 555 | 24 horas **Resíduos Urbanos** 800 210 020 | 24 horas **Avarias** 800 204 781 | 24 horas **Geral** 219 119 000 | 24 horas

geral@smas-sintra.pt www.smas-sintra.pt twitter.com/smassintra facebook.com/smasdesintra