

*Feliz
Natal*

1 A 23 DE DEZEMBRO
VISITE-NOS!

O Parque da Liberdade, em Sintra, volta a receber a magia do Natal.

Numa organização da Câmara Municipal de Sintra, o Reino de Natal, que decorrerá de 1 a 23 de dezembro, conta com a participação de inúmeras entidades que proporcionam aos visitantes, momentos de encanto, solidariedade e espírito natalício.

Neste âmbito, os SMAS promovem ações de educação e sensibilização ambiental bem ao gosto dos mais pequenos.



SMAS DE SINTRA
NO

REINO DO
NATAL



FOLHA
INFORMATIVA



ENEQ 2021





SMAS DE SINTRA MARCAM PRESENÇA NO

ENEG 2021

A comemorar 75 anos, os Serviços Municipalizados de Água e Saneamento de Sintra (SMAS de Sintra) estiveram presentes no Encontro Nacional de Entidades Gestoras de Água e Saneamento (ENEG 2021), que decorreu, entre 23 e 26 de novembro, em Vilamoura (Tivoli Marina Vilamoura-Centro de Congressos do Algarve). Com periodicidade bienal, o ENEG teve este ano, como tema geral, as “Dificuldades na Gestão da Água e a Emergência Climática: Mudanças Necessárias”. Além do grande debate em torno do tema geral, o ENEG 2021 foi palco de mesas redondas com a participação de especialistas convidados que, entre outras, abordaram temáticas como “O valor da água enquanto serviço público essencial”, “Circularidade, descarbonização e sustentabilidade como instrumentos para a criação de valor”, “Satisfação e experiência do cliente”, “A máquina do tempo-visão do setor em 2050” e “PENSAARP 2030-onde estamos e para onde vamos”. “Gestão e Valorização das pessoas: desafios e oportunidades” foi outro tema em destaque, numa mesa redonda que contou com a intervenção do Diretor Delegado dos SMAS de Sintra, Carlos Vieira.

“Perdas de água-modelos e metodologias para resultados de excelência” esteve também em debate no evento e foi alvo de uma comunicação por parte dos SMAS de Sintra. “Eficiência do sistema de abastecimento de água em Sintra, redução das perdas e impacto na gestão” é o título da comunicação que destacou a estratégia e o investimento realizado, nos últimos cinco anos, que permitiu reduzir em 44% o volume das perdas de água. Em 2020, os SMAS de Sintra registaram um valor de água não faturada (incluindo as perdas físicas e comerciais) de 18,4%, o mais baixo de sempre, mantendo-se, pelo segundo ano consecutivo, abaixo dos 20%, o valor preconizado pela Entidade Reguladora dos Serviços de Água e Resíduos (ERSAR).



Os SMAS de Sintra conquistaram o 2.º e 5.º lugares no Campeonato Nacional de Montagem de Ramais em Carga, o Pipe Contest. A equipa que alcançou o 2.º lugar contou com João Cruz, Tiago Aniceto, Telmo Leitão e Marco Martins. Esta equipa apenas foi suplantada pelos SMAS de Almada e ficou à frente da Empresa Municipal de Água e Saneamento de Beja, num total de nove equipas em prova.

A segunda equipa composta por Paulo Monteiro, Edgar Ferreira, Fábio Nunes e Nelson Silva obteve a 5.ª posição.

O Pipe Contest pretende fomentar a competitividade saudável entre as entidades gestoras, mas assume-se, também, como uma demonstração da competência e profissionalismo dos operacionais na montagem de ramais. Após os resultados já alcançados em 2019, um 2.º e um 4.º lugar, os SMAS de Sintra voltaram a ocupar os lugares cimeiros da classificação.



ENCONTRO NACIONAL DE ENTIDADES GESTORAS DE ÁGUA E SANEAMENTO (ENEG 2021).

SMAS DE SINTRA APOSTAM NA VALORIZAÇÃO DOS RECURSOS HUMANOS

“Pretendemos que cada trabalhador seja um embaixador dos SMAS de Sintra”. O objetivo foi enunciado pelo Diretor Delegado, Carlos Vieira, no Encontro Nacional de Entidades Gestoras de Água e Saneamento (ENEG 2021).

“Gestão e valorização das pessoas: desafios e oportunidades” foi o tema em cima da mesa que contou, ainda, com a participação de representantes da Águas de Portugal e da empresa Boyden Portugal. Uma das apostas dos SMAS de Sintra, nesta vertente dos recursos humanos, passa por envolver os mais de 1000 trabalhadores no espírito de missão da organização: a prestação de um serviço público de qualidade à população de Sintra nas três áreas de atuação.

Para compensar alguns constrangimentos próprios de entidades da Administração Pública, os SMAS de Sintra têm adotado um conjunto de mecanismos de melhoria das condições de trabalho dos colaboradores.

“Além da medicina do trabalho, da enfermagem e apoio psicológico, criámos, há algum tempo, um serviço de medicina curativa, o que nos permitiu proporcionar uma resposta na área da saúde, a todos os colaboradores dos SMAS de Sintra”, enunciou Carlos Vieira. “Criámos, ainda, um novo serviço de fisioterapia e reabilitação, especialmente para trabalhar na área dos acidentes de serviço, que são uma preocupação e com o qual nos deparamos no dia a dia”, acrescentou este responsável, que destacou que este novo serviço, ao longo do primeiro semestre de 2021, “permitiu reduzir cerca de 40% dos dias perdidos com acidentes de trabalho”.

Houve, ainda, uma preocupação em fomentar a conciliação da vida pessoal, familiar e profissional. Para o efeito, foram desenvolvidas ações de formação/sensibilização e auscultação que envolveram todos os trabalhadores dos SMAS, informando dos mecanismos de conciliação já existentes e incentivando a proposta de novas medidas conciliadoras. A aposta na formação é também um desígnio dos SMAS de Sintra, desde logo através da Formação Inicial, em que cada novo trabalhador é acolhido por uma equipa multidisciplinar que, além de facilitar o processo burocrático de admissão, aborda diversas temáticas como segurança e saúde no trabalho; cultura organizacional; ética e deontologia profissionais; e sensibilização para o Sistema de Gestão Integrado da Qualidade, Ambiente e Segurança. Esta formação inicial será complementada por um período de formação “on-job” para acompanhar cada trabalhador no correspondente período experimental. “Os SMAS de Sintra desenvolvem várias iniciativas no sentido de permitir que os seus trabalhadores possam atualizar os seus conhecimentos”, salientou o diretor delegado.

A mesa redonda abordou, também, os mecanismos a desenvolver no sentido de assegurar a retenção de talentos nas organizações. Uma questão que está na agenda dos SMAS de Sintra e que, para esse efeito, pretendem envolver os trabalhadores reformados, promovendo a continuidade da relação afetiva com a organização.



DIA MUNDIAL DO SANEAMENTO - 19 DE NOVEMBRO

O QUE CAI AO CHÃO CAI AO MAR

No Dia Mundial do Saneamento, que se assinalou a 19 de novembro, os Serviços Municipalizados de Água e Saneamento de Sintra (SMAS de Sintra) voltaram a alertar que “O Que Cai ao Chão Cai ao Mar”. Este ano, a ação de sensibilização decorreu internamente, nas Instalações Oficinas da Portela, com a pintura de cinco sarjetas. Este projeto, recorde-se, pretende alertar para os problemas decorrentes do descarte de resíduos urbanos no espaço público e, em particular, nas sarjetas e sumidouros que asseguram a recolha e escoamento das águas pluviais. A iniciativa contou com a participação ativa do Diretor Delegado, Carlos Vieira.

Desenvolvido em parceria com a Câmara Municipal de Sintra, o projeto “O Que Cai ao Chão Cai ao Mar” compreende a pintura deste slogan nas sarjetas e sumidouros, as quais estão ligadas a linhas de água, alertando que os resíduos que são lançados ao chão, como embalagens descartáveis, beatas de cigarro, copos de plástico, pela sua dimensão e leveza, acabam por confluir no mar. Estes resíduos provocam a contaminação dos ecossistemas marinhos e podem entrar mesmo na cadeia alimentar. A contaminação que pode chegar ao nível de microplásticos, passíveis de serem incluídos no ciclo urbano da água e de entrarem na cadeia alimentar humana, constituem ainda uma preocupação para a sobrevivência dos organismos responsáveis pela fotossíntese existentes nos mares.

Através de uma mensagem simples, os SMAS de Sintra alertaram para as questões relativas à incorreta deposição dos resíduos e poluição da água, sensibilizando a comunidade em geral, e, neste caso, em particular os seus colaboradores, como os ecossistemas terrestres e aquáticos são diretamente afetados por estes fatores, que colocam em risco a sua biodiversidade. Esta temática é, aliás, desenvolvida nas exposições “Monstros Marinhos” e “Mar de Plástico”, que estão patentes no novo espaço dos SMAS na Ribeira de Sintra.





SINTRA AVANÇA COM CRIAÇÃO DE **MUSEU DA ÁGUA E RESÍDUOS**

Sintra vai contar, em 2022, com um novo espaço museológico, o Museu da Água e Resíduos (MAR), que irá ocupar as instalações da Oficina da Ciência, na Ribeira de Sintra, cuja gestão passou, recentemente, para os Serviços Municipalizados de Água e Saneamento de Sintra (SMAS de Sintra).

O **MAR** será um polo de referência nas áreas da educação e sensibilização ambiental e de divulgação científica/tecnológica no âmbito do ciclo urbano da água e dos resíduos. Para o efeito, será dinamizada uma programação diversificada, com o intuito de captar novos públicos, mas centrado, em particular, na comunidade educativa. Para além da integração na Rede Portuguesa de Museus, o **MAR** será dotado de um serviço educativo, para fomentar a interligação com os estabelecimentos de ensino, e constituirá, ainda, um excelente meio de dar a conhecer o trabalho desenvolvido pelos SMAS de Sintra.

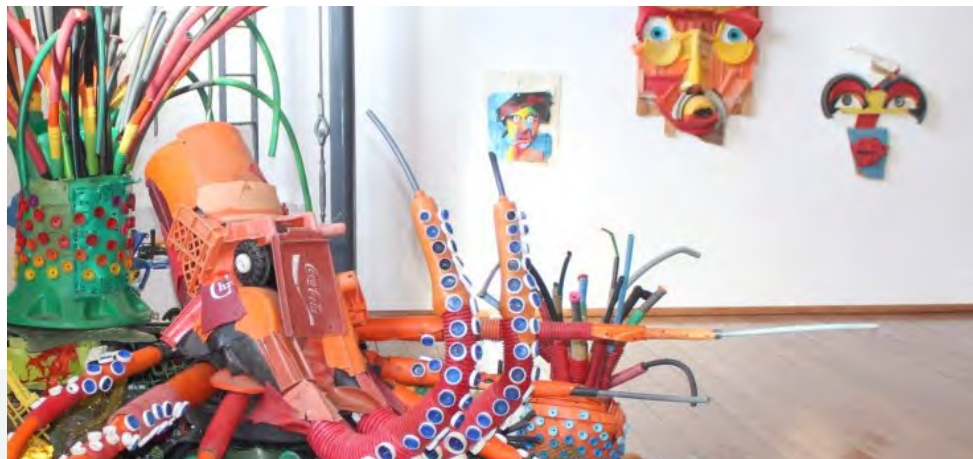
“A aposta dos SMAS de Sintra, ao assumirem a gestão do espaço, passa por desenvolver uma atuação cada vez mais pedagógica, didática e interveniente, no âmbito da educação e sensibilização ambiental e da divulgação científica e tecnológica em relação ao ciclo urbano da água e dos resíduos, destinada ao público em geral e, particularmente, à comunidade educativa”, salienta o presidente da Câmara Municipal de Sintra, Basílio Horta, que preside igualmente ao Conselho de Administração dos SMAS de Sintra.

Ocupando a antiga garagem dos carros elétricos, um edifício datado de 1901, este equipamento funcionou, entre 2006 e 2017, como Centro Ciência Viva de Sintra, inserido na rede nacional de centros Ciência Viva. Em 2017, a gestão da Oficina da Ciência foi assumida por uma associação de direito privado, a OFICILABTEC-Oficina Laboratorial, Tecnológica e Científica, que integrava o Município de Sintra e parceiros educativos.

Para reforçar a dinâmica do seu funcionamento, o Município de Sintra decidiu atribuir a gestão da Oficina da Ciência aos SMAS de Sintra, dada a sua missão de serviço público na área ambiental, nas vertentes do abastecimento da água, drenagem e tratamento de águas residuais e recolha e transporte de resíduos urbanos, sem descurar a educação e sensibilização ambiental.

A gestão do espaço ficará a cargo da Divisão Oficina Ambiental dos SMAS de Sintra. “Este projeto será uma mais-valia para o Município de Sintra, tornando as instalações num local atrativo e inovador a nível local, nacional e internacional, através da implementação de uma programação diversificada”, salienta o Diretor Delegado dos SMAS de Sintra, Carlos Vieira.

O espaço SMAS da Ribeira de Sintra funciona de terça-feira a domingo, das 10h00 às 13h00 e das 14h00 às 18h00, encerrando às segundas-feiras e feriados.



SINTRA ALERTA PARA

“MONSTROS MARINHOS” E “MAR DE PLÁSTICO”

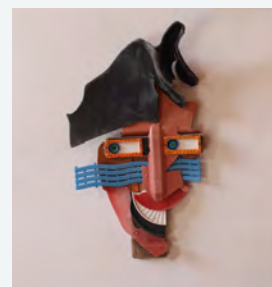
Patentes no novo espaço dos SMAS na Ribeira de Sintra, as exposições “Monstros Marinhos” e “Mar de Plástico” incluem trabalhos realizados pelo artista Ricardo Nicolau de Almeida com plásticos recolhidos, nas praias de Sintra. Com entrada gratuita, para os munícipes de Sintra, o espaço vai acolher, em 2022, o Museu da Água e Resíduos (MAR), que se assumirá como um polo de referência nas áreas da educação e sensibilização ambiental e da divulgação científico-tecnológica, no âmbito do ciclo urbano da água e dos resíduos.



Promovidas pelo CIIMAR – Centro Interdisciplinar de Investigação Marinha e Ambiental da Universidade do Porto e pelos SMAS de Sintra, com o apoio da Câmara de Sintra, as exposições “Monstros Marinhos” e “Mar de Plástico” pretendem alertar para o problema do lixo marinho e a necessidade de adoção de comportamentos ambientalmente responsáveis por parte da população.

As exposições “Monstros Marinhos” e “Mar de Plástico” estão patentes até 27 de março de 2022, de terça a domingo (exceto feriados), das 10h00 às 13h00 e das 14h00 às 18h00, com entrada gratuita para os munícipes de Sintra.

“Este novo espaço é muito importante para os SMAS de Sintra. É um espaço de divulgação da própria evolução dos nossos serviços, uma das mais antigas entidades distribuidoras de água do país”, salientou o membro do Conselho de Administração, Pedro Ventura, que destacou ainda a dimensão do sistema de distribuição de água a cargo dos SMAS de Sintra, “que é a distância entre Lisboa e Paris, são 1800 km de rede de água, e, para chegar a este grau de eficiência, foi necessário muito investimento e dedicação de inúmeros trabalhadores”. Segundo Pedro Ventura, o novo espaço SMAS na Ribeira de Sintra vai aliar “a ciência, a arte e o serviço público”. As preocupações ambientais vão continuar na agenda do Município de Sintra, revelou o também vereador com o pelouro da Sustentabilidade Ambiental, e nos planos autárquicos está mesmo a organização de “um grande congresso sobre Ambiente para refletir sobre as matérias e os compromissos dos SMAS e da Câmara em relação às questões ambientais”.



Rua Carlos de Oliveira Carvalho, n.º 19 Ribeira de Sintra
2710-540 Sintra

Telefone: (+351) 219 247 730
E-mail: reservas@smas-sintra.pt
Informações: info@smas-sintra.pt

INVESTIMENTOS

RIO DE MOURO - PAIÕES

OBRAS DE REABILITAÇÃO DA CENTRALIDADE DE PAIÕES

Empreitada conjunta da Câmara e dos SMAS de Sintra que ascende a 1 milhão e 27 mil euros. A intervenção a cargo dos SMAS de Sintra vai ascender a 221 mil euros, com a requalificação das redes de abastecimento de água e de drenagem de águas residuais domésticas e pluviais e a renovação da contentorização de resíduos urbanos, com um prazo de execução de 12 meses.

Na área do abastecimento de água, o objetivo visa garantir a distribuição de água de forma fiável em termos de caudais e de pressão, assegurando ainda o reforço do sistema de combate a incêndios. No domínio das águas residuais, além da renovação da rede, está prevista a instalação de dois novos coletores. Será ainda renovada a contentorização, com substituição de equipamentos de superfície por enterrados.



ALGUEIRÃO - MEM MARTINS

REABILITAÇÃO DA ÁREA ENVOLVENTE AO ANTIGO MERCADO DE FANARES

As obras de requalificação da área envolvente ao antigo Mercado de Fanares, na freguesia de Algueirão-Mem Martins, representam um investimento que ascende a 2 milhões e 344 mil euros. Com um prazo de execução de 30 meses, esta intervenção é uma empreitada conjunta da Câmara Municipal e dos SMAS de Sintra.

As obras a cargo dos SMAS de Sintra vão ascender a 436 mil euros, com a requalificação das redes de abastecimento de água e de drenagem de águas residuais e, ainda, a renovação da contentorização de resíduos urbanos, com a substituição de equipamentos de superfície por enterrados.

A área de intervenção tem uma extensão de mais de 27 mil m², abrangendo as ruas Afonso de Albuquerque e da Índia Portuguesa e as pracetas de Goa, de Panjim, de Damão e Nau São Rafael, numa área urbana marcada ainda pela proximidade ao projeto de requalificação da ribeira da Laje (avenidas da Bela Vista e Capitães de Abril).

O projeto inclui, assim, a criação de uma praça central, englobando as pracetas de Goa, de Panjim e de Damão, beneficiando da demolição, concretizada em maio de 2020, do Mercado de Fanares. A nova praça vai dispor de um café/esplanada no local do antigo mercado, sendo prevista a criação de locais vocacionados para a realização de diversos eventos, como mercados e feiras temáticas, além da remodelação total do parque infantil com a criação de uma nova zona lúdica e estacionamento.



OBRAS POR ADMINISTRAÇÃO DIRETA

QUELUZ - PENDÃO

REPARAÇÃO DE CONDUTA ADUTORA

Os SMAS procederam, recentemente, à reparação de conduta de diâmetro 600mm na zona do Pendão (Queluz), uma das principais condutas adutoras do sistema de abastecimento de água que serve o concelho de Sintra.

Ao longo de 54 horas de trabalho ininterrupto, que incluíram escavação da vala, reparação da fuga, aterro da vala e reposição do pavimento, os meios operacionais dos SMAS conseguiram reparar a conduta, que apresentava uma rotura.



S. MARCOS ALTO DA BELA VISTA

REPARAÇÃO DE COLETOR DOMÉSTICO

Esta obra visou a construção de uma câmara de inspeção intermédia para ações de limpeza e manutenção do sistema e reparação de coletor na faixa de rodagem da Estrada de Paço de Arcos.



MASSAMÁ LARGO PADRE AMÉRICO

DESOBSTRUÇÃO DE COLETORES

Este é um dos serviços imprescindíveis de realizar, para repor o normal escoamento dos sistemas e minimizar o impacto de contaminação ambiental.

A título de exemplo, enaltece-se a dedicação e empenho de diversos colaboradores, cuja ação “in loco” se torna de vital importância, como no trabalho de remoção de infestação de raízes de árvores, que obstruem e danificam os coletores e câmaras de inspeção.

Neste caso, temos o colaborador José Luis Francisco a efetuar esse trabalho.



SMAS E O AMBIENTE

SEMANA EUROPEIA DE PREVENÇÃO DE RESÍDUOS

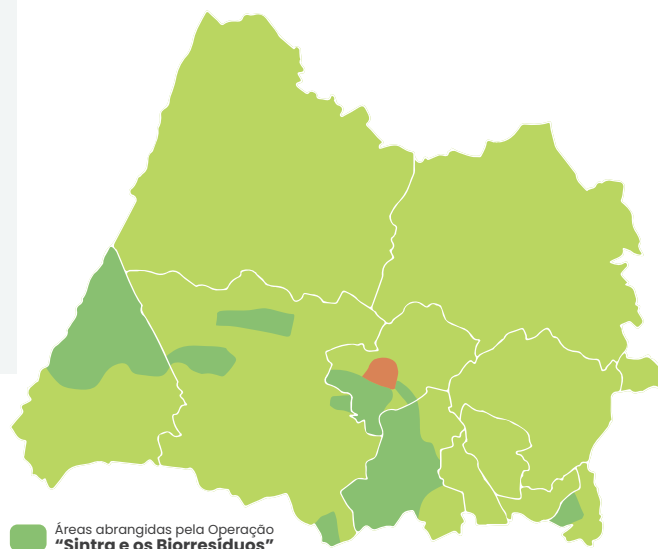
RECOLHA SELETIVA DE BIORRESÍDUOS ALARGADA AO ALGUEIRÃO

No âmbito da Semana Europeia de Prevenção de Resíduos (EWW), que se assinalou entre 20 e 28 de novembro, visa promover ações de sensibilização sobre a gestão sustentável de resíduos, incentivando a adoção de medidas que fomentem o consumo sustentável e a economia circular, promovendo a Redução do consumo, a Reutilização de produtos e materiais e a Reciclagem de resíduos.

Neste âmbito, os SMAS de Sintra alargaram a recolha seletiva de resíduos alimentares (biorresíduos) à zona do Algueirão, envolvendo mais 4 mil alojamentos e cerca de 12 mil pessoas, complementando o universo de 75 mil pessoas que, este ano, foram abrangidas pela Operação “Sintra e os Biorresíduos”.

O alargamento da recolha seletiva de resíduos alimentares ao Algueirão foi assinalada com uma ação de divulgação e sensibilização que contou com a presença do Diretor Delegado dos SMAS de Sintra, Carlos Vieira, e do presidente da Junta de Freguesia de Algueirão-Mem Martins, Valter Januário.

Em 2022, o novo sistema de recolha vai abranger mais 70 mil famílias, sendo alargado, em 2023, às uniões das freguesias de São João das Lampas e Terrugem e de Almargem do Bispo, Pêro Pinheiro e Montelavar, cumprindo, até ao início de 2024, a obrigatoriedade da recolha seletiva de biorresíduos, que vai ser uma realidade em todo o país.



Cofinanciado por:





SMAS DE SINTRA MARCAM PRESENÇA NO REINO DE NATAL 1 a 23 de dezembro

Os Serviços Municipalizados de Água e Saneamento de Sintra têm como objetivo estratégico assegurar o envolvimento na promoção da sustentabilidade ambiental, rumo a um ciclo produtivo e à prestação de um serviço público mais sustentável, em toda a cadeia de valor promovendo a reutilização dos recursos e dos materiais, contribuindo para a diminuição da pegada ecológica.

Neste âmbito, os SMAS promovem ações de educação e sensibilização ambiental bem ao gosto dos mais pequenos e cujos horários disponibilizamos.

Dia	Manhã		Tarde	
1 (Qua.)	T-shirts de Natal 11h00 - 13h00		Construção de Marionetas 14h30 - 17h00	Jogo do Ambiente 17h00 - 19h00
2 (Qui.)	Preservação do recurso Água 10h00 - 13h00		Eletrão Júnior 14h30 - 17h00	
4 (Sex.)	Eletrão Júnior 10h00 - 13h00		Economia Circular, vamos reutilizar 14h30 - 17h00	
5 (Sab.)	Construção de Marionetas 11h00 - 13h00	Pega monstros 11h00 - 13h00	Compostagem Avó Olinda 14h30 - 17h00	Jogo do Ambiente 17h00 - 19h00
6 (Dom.)	Construção de Marionetas 11h00 - 13h00	Circuitos Elétricos 11h00 - 13h00	Pinturas Faciais 14h30 - 17h00	Pega monstros/Jogo do Ambiente 17h00 - 19h00
8 (Qua.)	Construção de Marionetas 11h00 - 13h00		Maleta Pedagógica 14h30 - 17h00	Jogo do Ambiente 17h00 - 19h00
9 (Qui.)	Economia Circular, vamos reutilizar 10h00 - 13h00		Eletrão Júnior 14h30 - 17h00	
10 (Sex.)	Eletrão Júnior 10h00 - 13h00	Jogo do Ambiente 10h00 - 13h00	Construção de Marionetas 14h30 - 17h00	Criação de decorações de natal - canetas 3D 14h30 - 17h00
11 (Sab.)	Relvinhas 11h00 - 13h00	Jogo do Ambiente 10h00 - 13h00	Cristalina 14h30 - 17h00	Criação de decorações de natal - canetas 3D 17h00 - 19h00
12 (Dom.)	Construção de Marionetas 11h00 - 13h00	Criação de decorações de natal - canetas 3D 11h00 - 13h00	Pinturas Faciais 14h30 - 17h00	Criação de decorações de natal - canetas 3D 17h00 - 19h00
16 (Qui.)	Eletrão Júnior 10h00 - 13h00	Jogo do Ambiente 10h00 - 13h00	Construção de Marionetas 14h30 - 17h00	
17 (Sex.)	Cristalina 10h00 - 13h00	Jogo do Ambiente 10h00 - 13h00	Eletrão Júnior 14h30 - 17h00	Economia Circular, vamos reutilizar 14h30 - 17h00
18 (Sab.)	Relvinhas 11h00 - 13h00	Jogo do Ambiente 10h00 - 13h00	Construção de Marionetas 14h30 - 17h00	Pega monstros 17h00 - 19h00
19 (Dom.)	Criação de decorações de natal - canetas 3D 11h00 - 13h00		Compostagem Avó Olinda 14h30 - 17h00	Economia Circular, vamos reutilizar 17h00 - 19h00
21 (Ter.)	Construção de Marionetas 11h00 - 13h00	Eletrão Júnior 11h00 - 13h00	Eletrão Júnior 14h30 - 17h00	Economia Circular, vamos reutilizar 14h30 - 17h00
22 (Qua.)	Construção de Marionetas 11h00 - 13h00	Circuitos Elétricos 11h00 - 13h00	T-shirts de Natal 14h30 - 17h00	Jogo do Ambiente 17h00 - 19h00
23 (Qui.)	Construção de Marionetas 11h00 - 13h00	Pega monstros 11h00 - 13h00	Pinturas Faciais 14h30 - 17h00	Economia Circular, vamos reutilizar 17h00 - 19h00

AGENDA PARA O MÊS DE DEZEMBRO

Dom	Seg	Ter	Qua	Qui	Sex	Sab
			1	2	3	4
5	6	7	8	9	10	11
12	13	14	15	16	17	18
19	20	21	22	23	24	25
26	27	28	29	30	31	

01 - Restauração da Independência (1640)

08 - Dia da Imaculada Conceição

25 - Natal

FINS DE SEMANA
DEZEMBRO

LABORATÓRIO DE NATAL

CIRCUITOS ELÉTRICOS

ATIVIDADE

\ smas-sintra - oficina ambiental

Descrição da Atividade

LABORATÓRIO DE NATAL - CIRCUITOS ELÉTRICOS

Duração: 20 minutos

O funcionamento das luzes de natal será desvendado através da experimentação com circuitos elétricos simples, onde serão exploradas as diferenças entre circuitos elétricos em série e em paralelo.

Horário de Funcionamento:

Terça-Feira a Domingo 10h00 às 18h00.
Encerra às Segundas- Feiras e Feriados



ECO-DICAS



ENFEITES DE NATAL

COM ROLOS DE PAPEL HIGIÊNICO

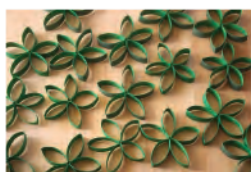


Passo 1:

Junte os rolos de papel, coloque-os sobre uma base plana. Pinte a parte de fora de todos os rolinhos com tinta acrílica. Espere que a tinta seque completamente.

Passo 2:

Corte os rolos em tiras. Depois de recortar, comece a montar as flores de papel. Para isso basta juntar as tirinhas cortadas e uní-las pelas pontas, utilizando de preferência cola quente. Cada flor terá 5 pétalas, como mostra a foto.



Passo 3:

Assim que as flores estiverem montadas, pinte a parte de dentro de cada uma delas. Mais uma vez, espere que a tinta seque completamente.



Passo 4:

Monte a grinalda formando um círculo maior, de 10 flores, e outro menor com 7 ou 8 flores.



Passo 5:

Cole o círculo menor sobre o maior, conforme mostra a foto.



Passo 6:

Para finalizar, coloque pequenas bolinhas vermelhas no centro das flores. Pode também utilizar umas pérolas para dar o toque final à sua grinalda!

 **Atendimento Comercial**
800 202 107 | 9h00 - 17:30

 **Leituras**
800 505 555 | 24 horas

 **Resíduos Urbanos**
800 210 020 | 24 horas

 **Avarias**
800 204 781 | 24 horas

 **Geral**
219 119 000 | 24 horas

 geral@smas-sintra.pt

 www.smas-sintra.pt

 twitter.com/smassintra

 facebook.com/smasdesintra